



**GRANDE
AFFICHE**

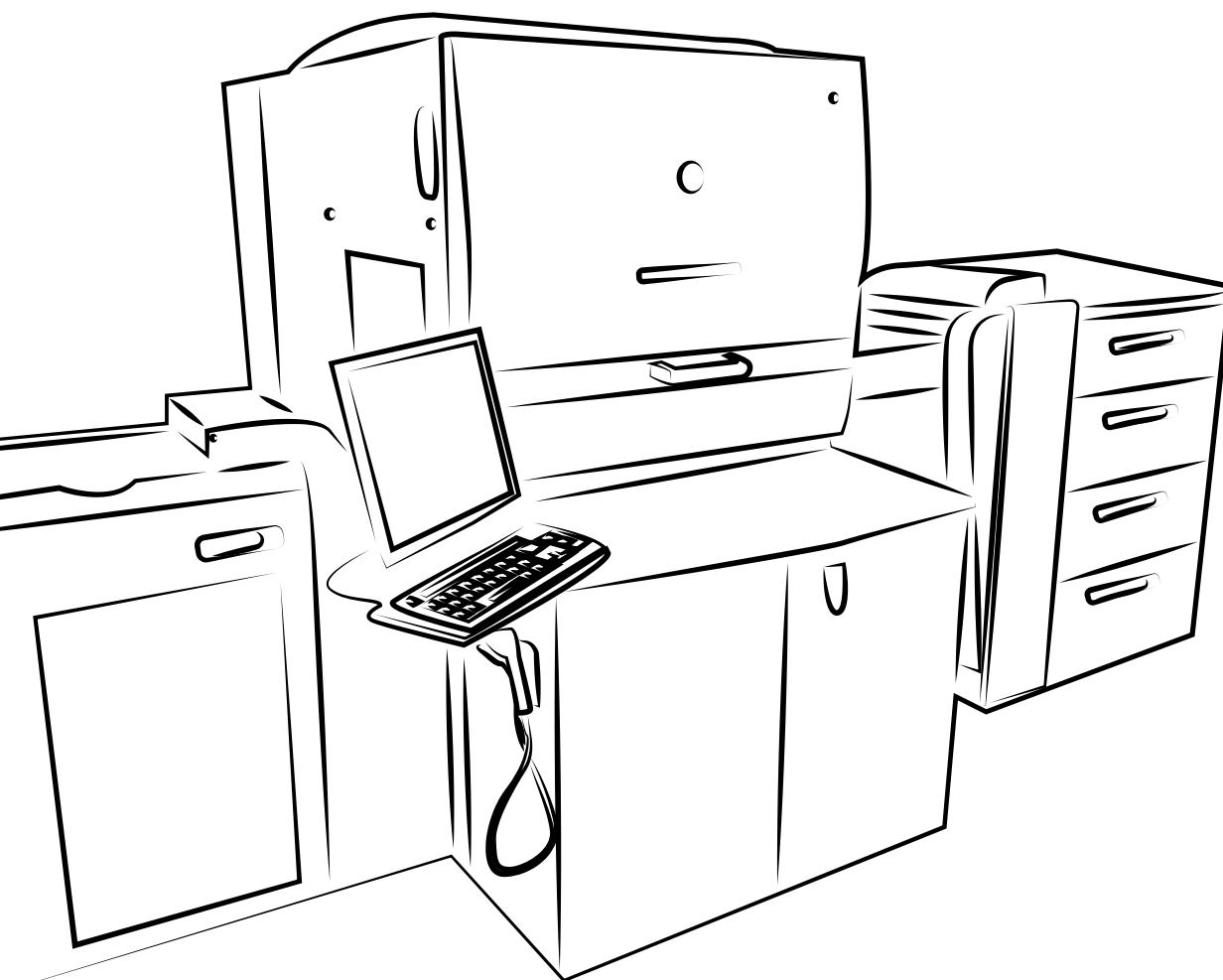
PRINTING HOUSE

ТЕХНОЛОГИЧЕСКИЕ ТРЕБОВАНИЯ К МАКЕТАМ

Дата обновления:
12.02.2019

КАК ПОДГОТОВИТЬ ФАЙЛЫ ДЛЯ ПЕЧАТИ НА МАШИНЕ HP INDIGO 5900?

- **Файлы принимаются в форматах:**
PDF, AI, TIF, PSD, EPS.
- **Файлы НЕ принимаются в форматах:**
CDR, BMP, GIF, PICT, DOC, XLS, PPT и др.
- **Файлы не должны содержать меток реза, крестов и других лишних элементов.**



ОБЩИЕ ТРЕБОВАНИЯ К МАКЕТАМ

- Все слои сведены
- Не содержат альфа каналов
- Не содержат ссылок на прилинкованные изображения **(для формата AI и EPS)**
- Цветовая модель — **CMYK**
- Все пантоны (Pantone) переведены в **CMYK**
- Все шрифты в кривых (исключение — файлы для персонализации)
- Оптимальное разрешение для печати: **300 dpi**
- Цветовой профиль **не** встраивать
- Размер запечатываемого поля: **317 * 450 мм** для порезки на резаке, **300 * 450 мм** для плоттерной порезки

TIF-ФАЙЛ

- Все слои объединены
- Не содержит альфа каналов
- Цветовая модель — **CMYK**

PDF-ФАЙЛ

- Не содержит прозрачности
- Все шрифты в кривых
- Не содержит меток, резов и других непечатаемых объектов
- Цветовая модель — **CMYK**

AI и EPS-ФАЙЛ

- Не содержит эффектов
- Все шрифты в кривых
- Не содержит ссылок на прилинкованные изображения **(все изображения внедрены)**
- Нет заблокированных или скрытых элементов и слоёв
- Положение абриса (обводка) “снаружи” или “внутри” недопустимо
- Цветовая модель — **CMYK**



Наличие вылетов обязательно — не менее 2-3 мм с каждой стороны (если это визитка 50*90 мм, то макет с вылетами должен быть 54*94 мм).

При печати многостраничных брошюр **вылеты** должны быть по 5 мм с каждой стороны.

Текст и значимые элементы макета должны отступать внутрь от обрезного края изделия на 4 мм с каждой стороны.



Файлы в формате **CDR** необходимо экспортировать в формат **EPS, AI** и **PDF** средствами **CorelDRAW**.
Проверить результат в Adobe Illustrator или Adobe Acrobat.



При печати **изделий с пружиной** — отступы не менее 15 мм по стороне корешка (нумерация, заглавие, текст и т.д.).

Макет с последующей плоттерной порезкой должен содержать **векторный контур порезки** (на отдельном слое). Вылеты минимум по 2 мм с каждой стороны.

Многополосные изделия принимаются в PDF-файлах постранично (не разворотами), с вылетами, без спуска полос, без меток реза.



2

КАК ПОДГОТОВИТЬ ФАЙЛЫ ДЛЯ ПЕЧАТИ С БЕЛЫМ ЦВЕТОМ (5+0,5+5) НА МАШИНЕ HP INDIGO 5900?

Печать с 5-й краской (белой) HP ElectroInk White (в народе — белила) на машине HP indigo 5900 происходит также, как и основными триадными красками. Белой краской можно напечатать как плашечные элементы со 100% заполнением, так и полутоновые, если этого требует задумка дизайнера.

ОБЩИЕ ТРЕБОВАНИЯ К ПЕЧАТИ

- Элементы, которые печатаются белым, должны находиться на отдельном слое: (PDF, AI, EPS) или в отдельном канале в программе Adobe Photoshop (TIF, PSD)
- Элементы должны быть заданы как **SPOT-цвет**
Название SPOT-цвета должно быть **White**
- Для белой краски нужно включить атрибут **Overprint**



3

КАК ПОДГОТОВИТЬ ФАЙЛЫ ДЛЯ ШИРОКОФОРМАТНОЙ ПЕЧАТИ?

- **Файлы принимаются в форматах:**
PDF, AI, TIF, PSD, EPS.
- **Файлы НЕ принимаются в форматах:**
CDR, BMP, GIF, PICT, DOC, XLS, PPT и др.

ОБЩИЕ ТРЕБОВАНИЯ К ПЕЧАТИ

- Все слои сведены
- Не содержат альфа каналов
- Не содержат ссылок на прилинкованные изображения
(для формата AI и EPS)
- Цветовая модель – **CMYK**
- Масштаб **1:1** (размер макета в файле соответствует размеру готового изделия)
- Если векторный макет по одной из сторон превышает 570 см, его следует готовить в масштабе 1:10
- Файлы **не** должны содержать меток реза, крестов и других лишних элементов
- Оптимальное разрешение для печати: **72–150 dpi** для формата ситилайта, **30–56 dpi** для формата билборда и больше
- Цветовой профиль не встраивать. В противном случае программа растровой обработки изображения (RIP) проигнорирует встроенный профиль.



TIF-ФАЙЛ

- Все слои объединены
- Не содержит альфа каналов
- Цветовая модель — **СМУК**

PDF-ФАЙЛ

- Не содержит прозрачности
- Все шрифты в кривых
- Не содержит меток, резов и других непечатаемых объектов
- Цветовая модель — **СМУК**

AI и EPS-ФАЙЛ

- Не содержит эффектов
- Все шрифты в кривых
- Не содержит ссылок на прилинкованные изображения **(все изображения внедрены)**
- Нет заблокированных или скрытых элементов и слоёв
- Положение абриса “снаружи” или “внутри” недопустимо
- Цветовая модель — **СМУК**

Файлы в формате **CDR** необходимо экспортировать в формат **EPS, AI** и **PDF** средствами **CorelDRAW**.
Проверить результат в Adobe Illustrator или Adobe Acrobat.

Для баннеров с люверсами — все основные элементы должны находиться не ближе, чем 5 см от края готового изделия.

Для баннеров с карманами — все основные элементы должны находиться не ближе, чем 10 см от края готового изделия.

Для бордов (6000x3000) — основные элементы должны находиться не ближе, чем 20 см от правого и нижнего края.



4

КАК ПОДГОТОВИТЬ ФАЙЛЫ ДЛЯ ИНТЕРЬЕРНОЙ ПЕЧАТИ?

- **Файлы принимаются в форматах:**
PDF, AI, TIF, PSD, EPS.

ОБЩИЕ ТРЕБОВАНИЯ К ПЕЧАТИ

- Все слои сведены
- Не содержат альфа каналов
- Не содержат ссылок на прилинкованные изображения (**для формата AI и EPS**)
- Цветовая модель – **CMYK**
- Масштаб **1:1** (размер макета в файле соответствует размеру готового изделия)
- Файлы **не** должны содержать меток реза, крестов и других лишних элементов.
- Оптимальное разрешение для печати: **72–150 dpi**
- Макет с последующей плоттерной порезкой или порезкой на Еско должен содержать **векторный контур порезки** (на отдельном слое) и иметь вылеты на обрез по 2-3 мм с каждой стороны. Положение абриса “снаружи” или “внутри” не допустимо.
- При прямой печати на ПВХ, с двух сторон вылеты должны быть 5 мм с каждой стороны



TIF-ФАЙЛ

- Все слои объединены
- Не содержит альфа каналов
- Цветовая модель — **CMYK**

PDF-ФАЙЛ

- Не содержит прозрачности
- Все шрифты в кривых
- Не содержит меток, резов и других непечатаемых объектов
- Цветовая модель — **CMYK**

AI и EPS-ФАЙЛ

- Не содержит эффектов
- Все шрифты в кривых
- Не содержит ссылок на прилинкованные изображения **(все изображения внедрены)**
- Нет заблокированных или скрытых элементов и слоёв
- Положение абриса (обводка) “снаружи” или “внутри” недопустимо
- Цветовая модель — **CMYK**

КАК ПОДГОТОВИТЬ ФАЙЛЫ ДЛЯ УФ-ПЕЧАТИ С БЕЛОЙ КРАСКОЙ (БЕЛИЛАМИ)?

(1)

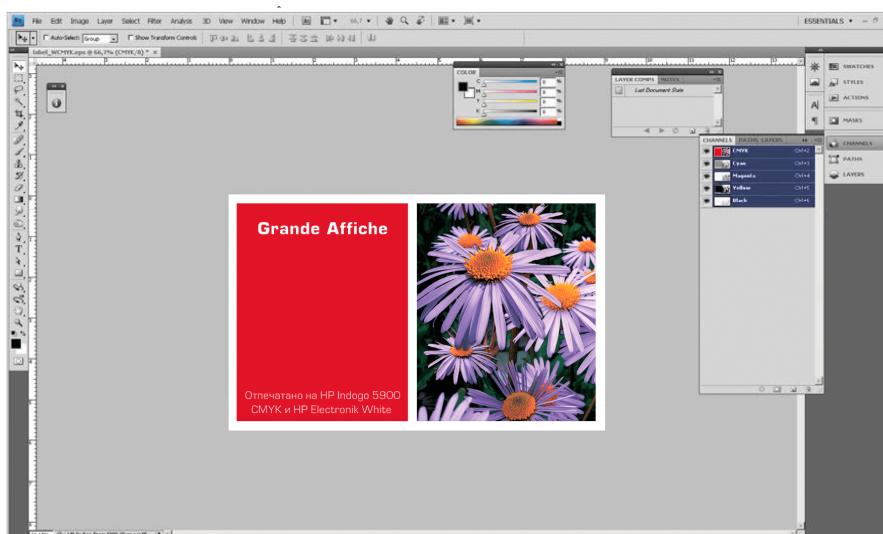
- Элементы, которые печатаются белым, должны находиться на отдельном слое: (PDF, AI, EPS) или в отдельном канале в программе Adobe Photoshop (TIF, PSD)
- Элементы должны быть заданы как **SPOT-цвет**
Название SPOT-цвета должно быть **White_Ink**
- Для белой краски нужно включить атрибут **Overprint**



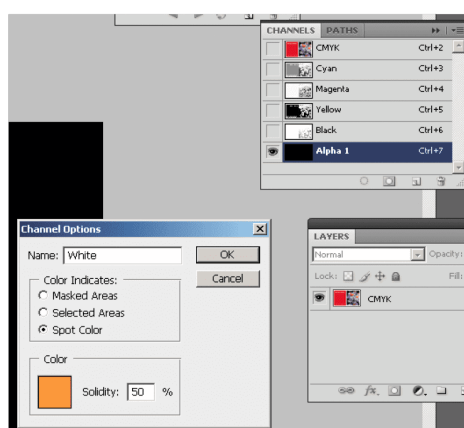


ПОДГОТОВКА МАКЕТА В ПРОГРАММЕ ADOBE PHOTOSHOP

1. Необходимо сделать наклейку на прозрачном материале с белой подложкой. Изначально есть только файл в модели **CMYK**.



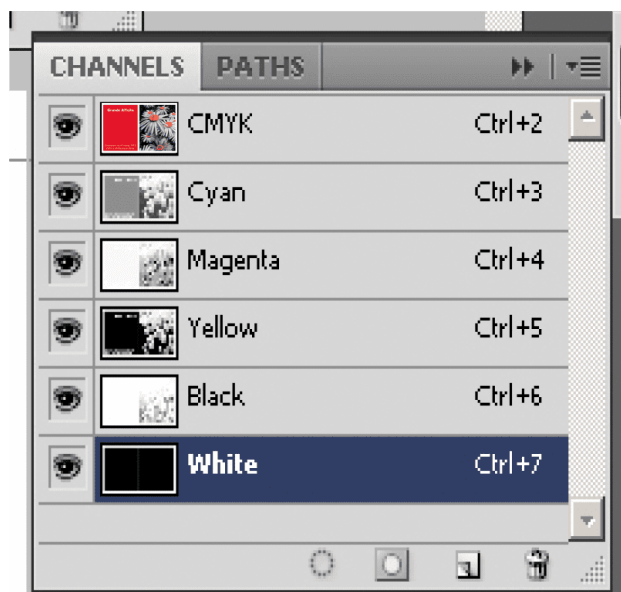
2. В закладке Channels необходимо создать новый **New Spot Channel**.



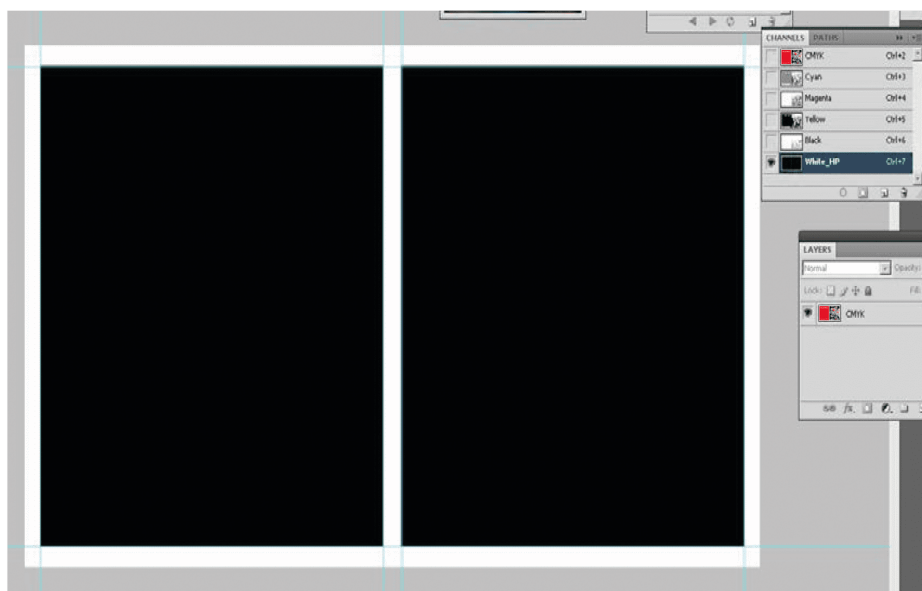
3. В нем называем цвет **«White»**. Цвет канала можно выбрать произвольный, лучше чтобы он отличался от основной цветовой гаммы изображения. Параметр **Solidity** можно поставить на 50%, чтобы видеть, как этот канал ложится на **CMYK**-изображение. Далее нажимаем OK.



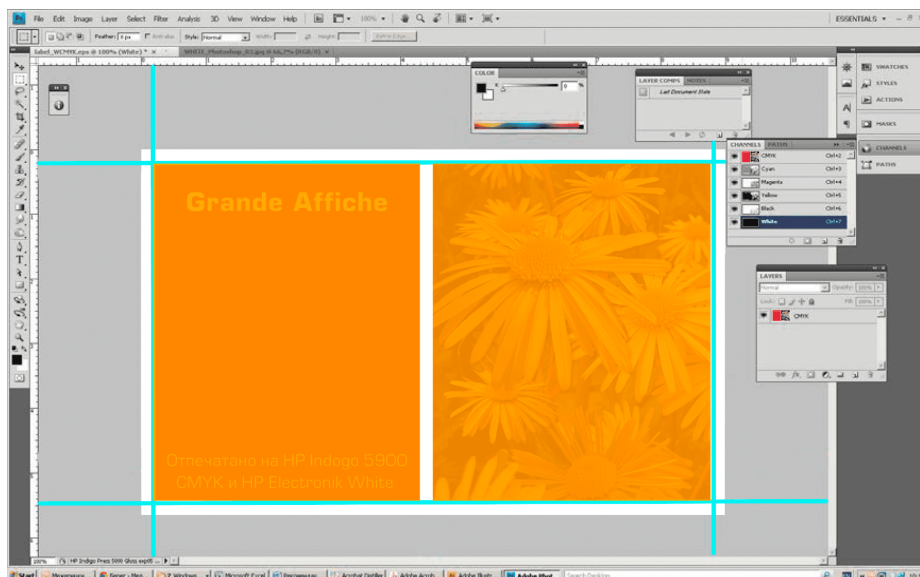
4. В окне каналов появился новый канал в котором будет 5-я краска – белая.



5. Теперь необходимо залить 100% черным цветом только те места, где должна быть белая краска. В нашем случае это два квадрата – красная плашка и фото с цветами. На фото ниже показаны 2 черных квадрата – здесь должна быть напечатана на белая краска.



6. После этого можно включить все каналы и визуально проверить, везде ли лежит белая краска White. Если подготовка макета закончена, файл необходимо сохранить в формате Adobe Photoshop (TIF, PDF, PSD).

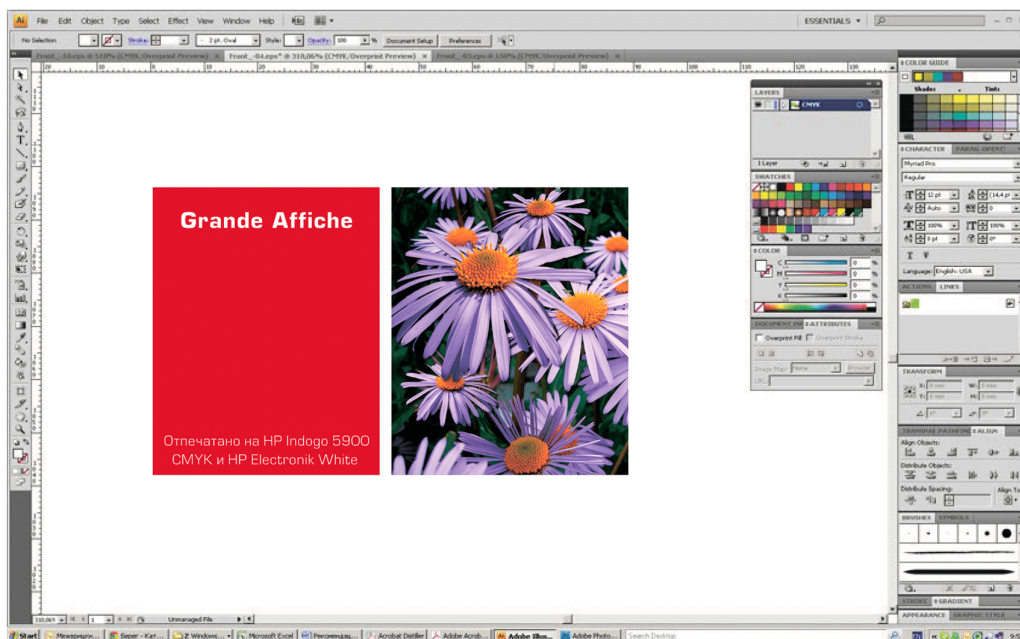


При сохранении опции Layers и Spot Colors должны быть включены.

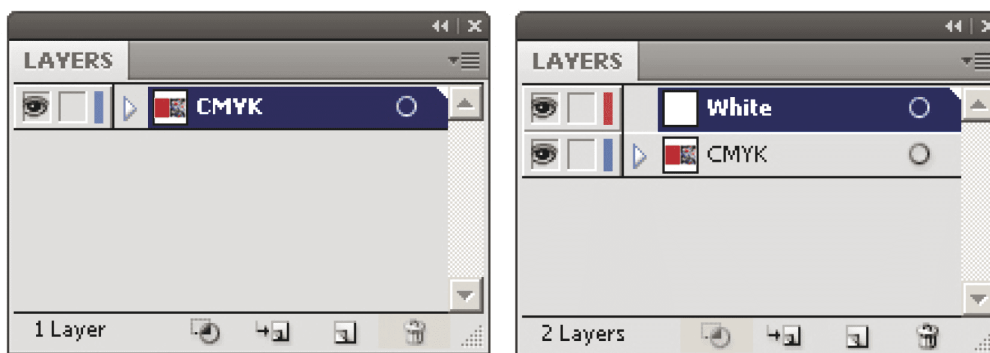


ПОДГОТОВКА МАКЕТА В ПРОГРАММЕ ADOBE ILLUSTRATOR

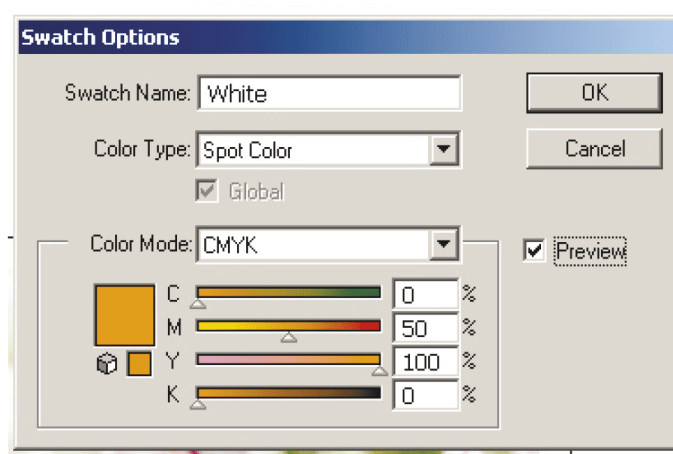
1. Импортируем растровый файл в Illustrator или создаем в нем свой макет в **CMYK**.



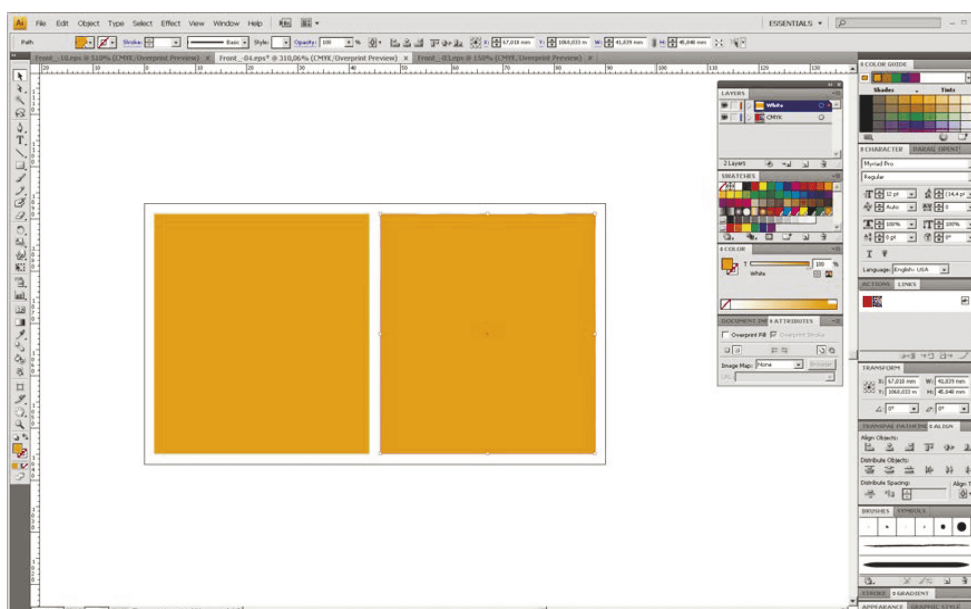
2. Создаем дополнительный слой **White**, чтобы спокойно работать с макетом белого и не путаться в объектах.



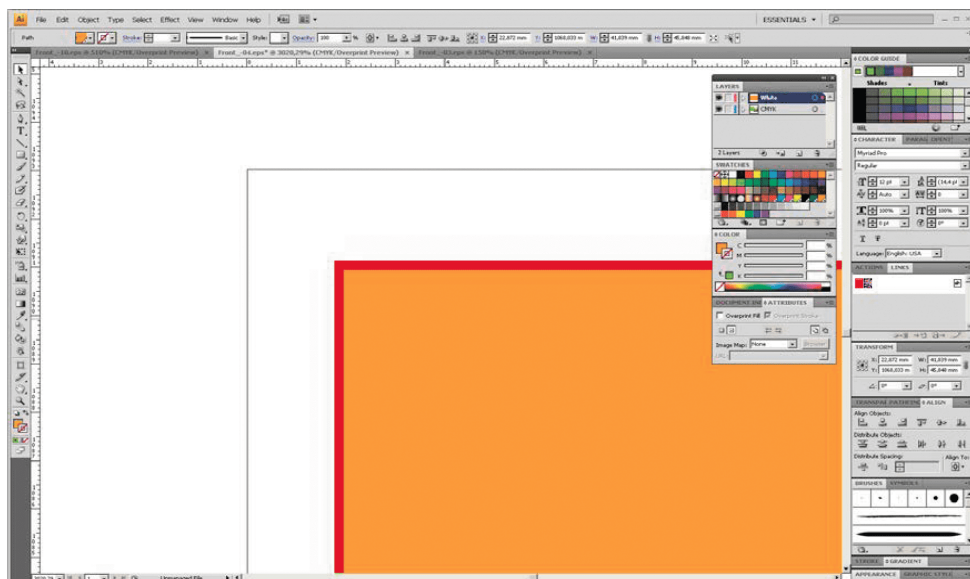
3. В палитре Swatch создаем новый цвет **White**, ставим тип цвета – **Spot Color**.



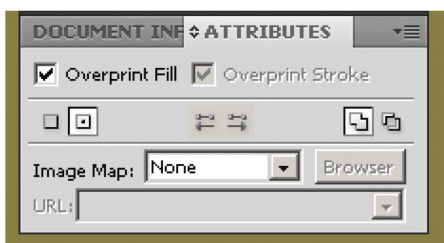
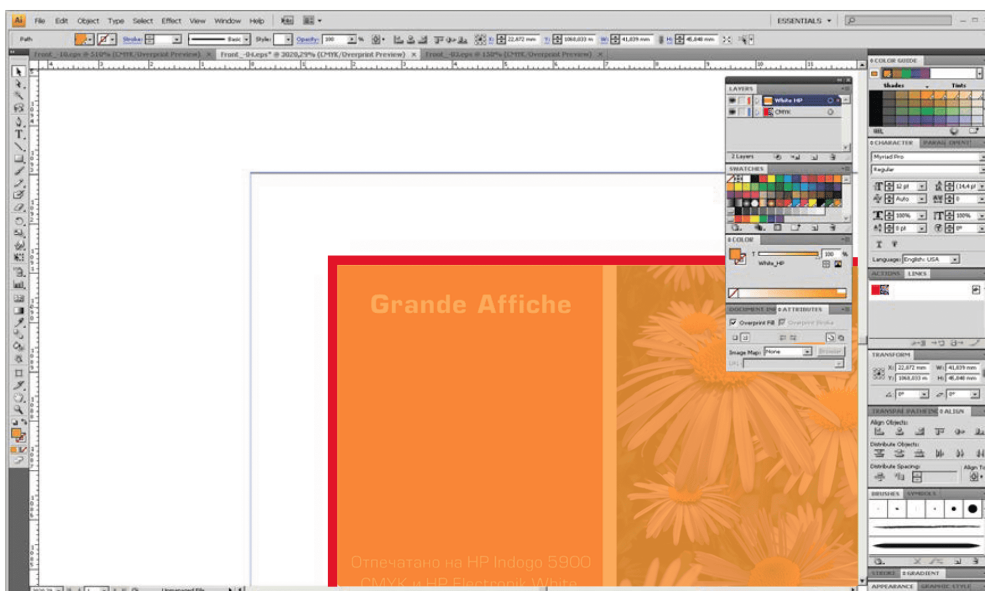
4. В слое «White» создаем объекты, которые должны печататься белым цветом. В данном случае это два квадрата, которые перекрывают зеленую плашку, и фото с цветами.



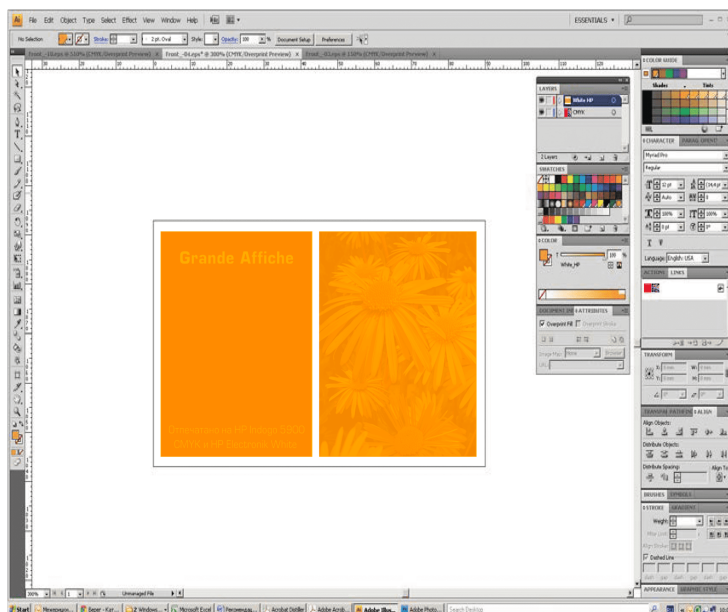
5. Для всех типов наклеек белые элементы должны заходить внутрь изображения **CMYK** на 0,25 pt, чтобы при печати по краю изображения не было белой окантовки.



6. В окне **Attributes** (Атрибуты) назначаем всем элементам с белыми атрибут **Overprint**.



7. После того, как макет подготовлен, проверен и не вызывает вопросов, работу можно сохранить в формате PDF, Ai или EPS (не забыв предварительно перевести шрифты в кривые и внедрив растровые объекты).



ПОДАЧА МАКЕТОВ ДЛЯ ПЕРСОНАЛИЗАЦИИ

Если переменные данные в виде текста (имя, фамилия и т.д.), то с макетом должна идти база в формате **Microsoft Excel**. Каждая переменная должна занимать отдельную ячейку одной строки (т.е. «имя» в 1 ячейке, «фамилия» во 2 ячейке). При возможности предоставить необходимый шрифт.

При использовании сквозной нумерации (1.....300) нужно указать: стартовое число, конечное число, шрифт и количество «0», которое нужно поставить перед стартовым значением.

При использовании штрих-кода нужно также прислать базу и указать тип штрих-кодирования (EAN-8, EAN-13, CODE 128).

